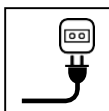


COMBI 36E
Combi 40E
Combi 44E



GGP ITALY SPA

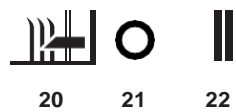
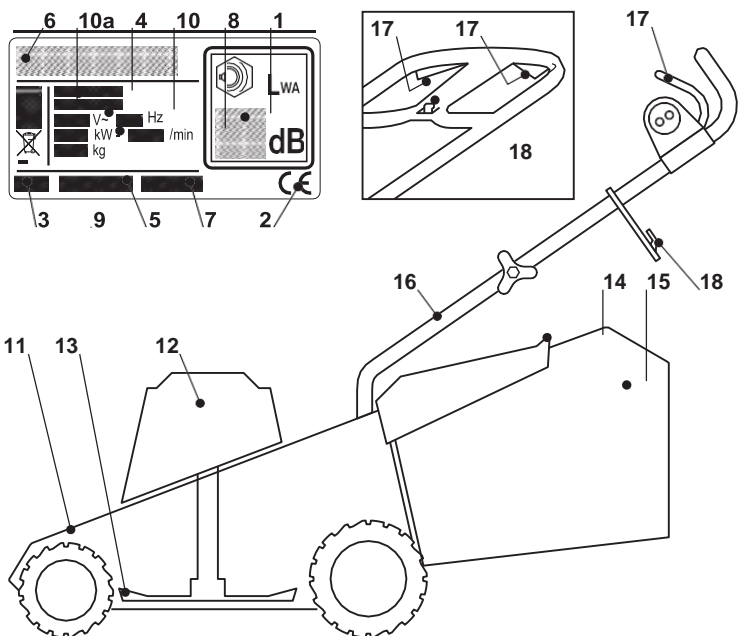
Via del Lavoro, 6

I-31033 Castelfranco Veneto (TV) ITALY



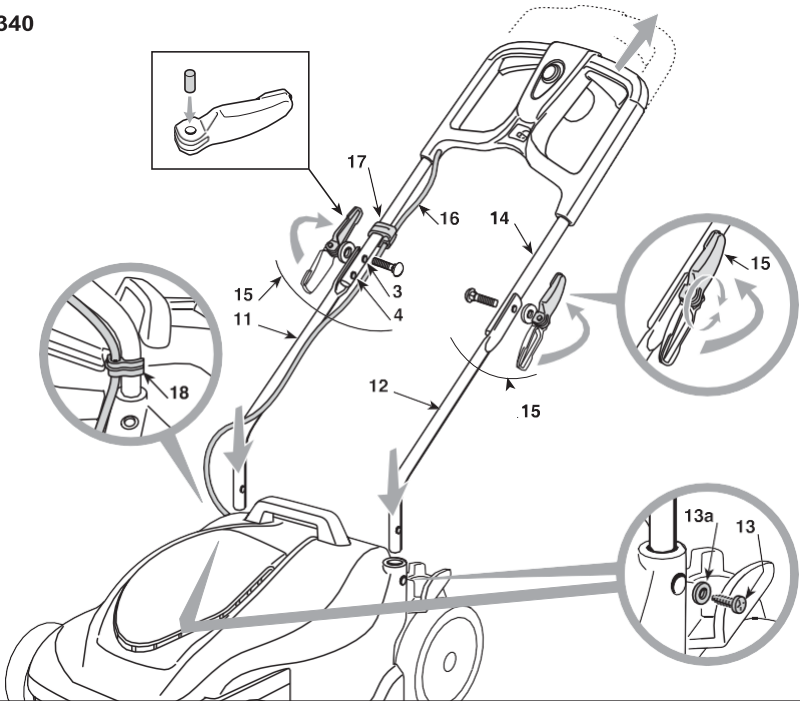
- IT** Tosaerba elettrico con conducente a piedi - MANUALE DI ISTRUZIONI
ATTENZIONE: prima di usare la macchina, leggere attentamente il presente libretto.
- BG** Електрическа косачка с изправен водач - УПЪТВАНЕ ЗА УПОТРЕБА
ВНИМАНИЕ: преди да използвате машината прочетете внимателно настоящата книжка.
- BS** Električna kosilica na guranje - UPUTSTVO ZA UPOTREBU
PAŽNJA: prije nego što koristite ovu mašinu, pažljivo pročitajte priručnik s uputama.
- CS** Elektrická sekačka se stojící obsluhou - NÁVOD K POUŽITÍ
UPOZORNĚNÍ: před použitím stroje si pozorně přečtěte tento návod k použití.
- DA** Elektrisk plæneklipper betjent af gående personer - BRUGSANVISNING
ADVARSEL: læs instruktionsbogen omhyggeligt igennem, før du tager denne maskine i brug.
- DE** Handgeführter elektrisch betriebener Rasenmäher - GEBRAUCHSANWEISUNG
ACHTUNG: vor inbetriebnahme des geräts die gebrauchsanleitung aufmerksam lesen.
- EL** Ηλεκτρική χλοοκοπτική μηχανή με όρθιο χειριστή - ΟΔΗΓΙΕΣ ΧΡΗΣΗΣ
ΠΡΟΣΟΧΗ: πριν χρησιμοποιήσετε το μηχάνημα, διαβάστε προσεκτικά το παρόν εγχειρίδιο.
- EN** Pedestrian-controlled walk-behind electrically powered lawn mower - OPERATOR'S MANUAL
WARNING: read thoroughly the instruction booklet before using the machine.
- ES** Cortadora de pasto eléctrica con operador de pie - MANUAL DE INSTRUCCIONES
ATENCIÓN: antes de utilizar la máquina, leer atentamente el presente manual.
- ET** Seisva juhiga elektriline muruniitja - KASUTUSJUHEND
TÄHELEPANU: enne masina kasutamist lugeda tähelepanelikult antud kasutusjuhendit.
- FI** Kävelen ohjattava sähkökäyttöinen ruohonleikkuri - KÄYTTÖOHJEET
VAROITUS: lue käyttöopas huolellisesti ennen koneen käyttöä.
- FR** Tondeuse à gazon fonctionnant sur le réseau et à conducteur à pied - MANUEL D'UTILISATION
ATTENTION: lire attentivement le manuel avant d'utiliser cette machine.
- HR** Električna ručno upravljana kosilica trave - PRIRUČNIK ZA UPORABO
POZOR: prije uporabe stroja, pažljivo pročitajte ovaj priručnik.
- HU** Gyalogvezetésű elektromos fűnyírógép - HASZNÁLATI UTASÍTÁS
FIGYELEM! a gép használatá előtt olvassa el figyelmesen a jelen kézikönyvet.
- LT** Pėsčio operatoriaus valdoma elektrinė vejapjovė - NAUDOJIMO INSTRUKCIJOS
DĖMESIO: prieš naudojant įrenginį, atidžiai perskaityti šį naudotojo vadovą.
- LV** No elektrotrīkla darbināma no aizmugures ejot vadāma zāliena pļaujmašina - LIETOŠANAS INSTRUKCIJA
UZMANĪBU: pirms aparāta lietošanai rūpīgi izlasiet doto instrukciju.
- MK** Тревокосачка на струја со оператор на ноге - УПАТСТВА ЗА УПОТРЕБА
ВНИМАНИЕ: прочитајте го внимателно ова упатство пред да ја користите машината.
- NL** Lopend bediende elektrische grasmaaier - GEBRUIKERSHANDLEIDING
LET OP: vooraleer de machine te gebruiken, dient men deze handleiding aandachtig te lezen.
- NO** Håndført elektrisk drevet gressklipper - INSTRUKSJONSBOK
ADVARSEL: les denne bruksanvisningen nøye før du bruker maskinen.
- PL** Kosiarka elektryczna prowadzona przez operatora pieszego - INSTRUKCJE OBSŁUGI
OSTRZEŻENIE: przed użyciem maszyny, należy uważnie przeczytać niniejszą instrukcję.
- PT** Corta-relvas elétrico para operador apeedo - MANUAL DE INSTRUÇÕES
ATENÇÃO: antes de usar a máquina, leia atentamente o presente manual.
- RO** Maşină electrică de tuns iarba cu conducător pedestru - MANUAL DE INSTRUCȚIUNI
ATENȚIE: înainte de a utiliza maşina, citiţi cu atenţie manualul de faţă.
- UA** Газонокосарка електрична - ПОСІБНИК КОРИСТУВАЧА
УВАГА: перш ніж користуватися газонокосаркою електричною, уважно прочитайте цей посібник з експлуатації.
- SK** Elektrická kosačka so stojacou obsluhou - NÁVOD NA POUŽITIE
UPOZORNENIE: pred použitím stroja si pozorne prečítajte tento návod.
- SL** Električna kosilnica za stoječega delavca - PRIROČNIK ZA UPORABO
POZOR: preden uporabite stroj, pazljivo preberite priročnik z navodili.
- SR** Električna kosačica na guranje - PRIRUČNIK SA UPUTSTVIMA
PAŽNJA: pre korišćenja mašine pažljivo pročitati ovaj priručnik.
- SV** Eldriven förarled gräsklippare - BRUKSANVISNING
VARNING: läs igenom hela detta häfte innan du använder maskinen.
- TR** Arkadan ayak kumandalı elektrikli çim biçme makinesi - KULLANIM KILAVUZU
DIKKAT: makineyi kullanmadan önce talimatlar içeren kilavuzu dikkatle okuyun.

ITALIANO - Istruzioni Originali	IT
БЪЛГАРСКИ - Инструкция за експлоатация	BG
BOSANSKI - Prijevod originalnih uputa	BS
ČESKY - Překlad původního návodu k používání.....	CS
DANSK - Oversættelse af den originale brugsanvisning	DA
DEUTSCH - Übersetzung der Originalbetriebsanleitung.....	DE
ΕΛΛΗΝΙΚΑ - Μετάφραση των πρωτοτυπων οδηγιων	EL
ENGLISH - Translation of the original instruction	EN
ESPAÑOL - Traducción del Manual Original.....	ES
EESTI - Algupärase kasutusjuhendi tõlge.....	ET
SUOMI - Alkuperäisten ohjeiden käännös	FI
FRANÇAIS - Traduction de la notice originale	FR
HRVATSKI - Prijevod originalnih uputa.....	HR
MAGYAR - Eredeti használati utasítás fordítása	HU
LIETUVIŠKAI - Originalių instrukcijų vertimas	LT
LATVIEŠU - Instrukciju tulkojums no oriģināl valodas	LV
МАКЕДОНСКИ - Превод на оригиналните упатства	MK
NEDERLANDS - Vertaling van de oorspronkelijke gebruiksaanwijzing	NL
NORSK - Oversettelse av den originale bruksanvisningen	NO
POLSKI - Tłumaczenie instrukcji oryginalnej.....	PL
PORTUGUÊS - Tradução do manual original	PT
ROMÂN - Traducerea manualului fabricantului.....	RO
УКРАЇНСЬКА - Переклад оригінальних інструкцій	UA
SLOVENSKY - Preklad pôvodného návodu na použitie.....	SK
SLOVENŠČINA - Prevod izvornih navodil.....	SL
SRPSKI - Prevod originalnih uputstva.....	SR
SVENSKA - Översättning av bruksanvisning i original	SV

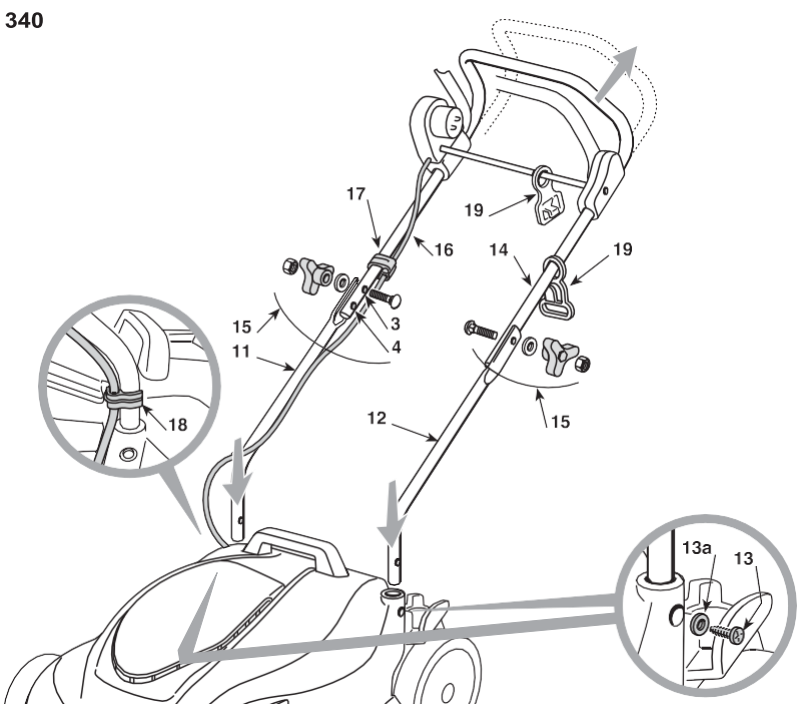


- 61
- 62
- 63
- 64
- 65
- 66
- 67

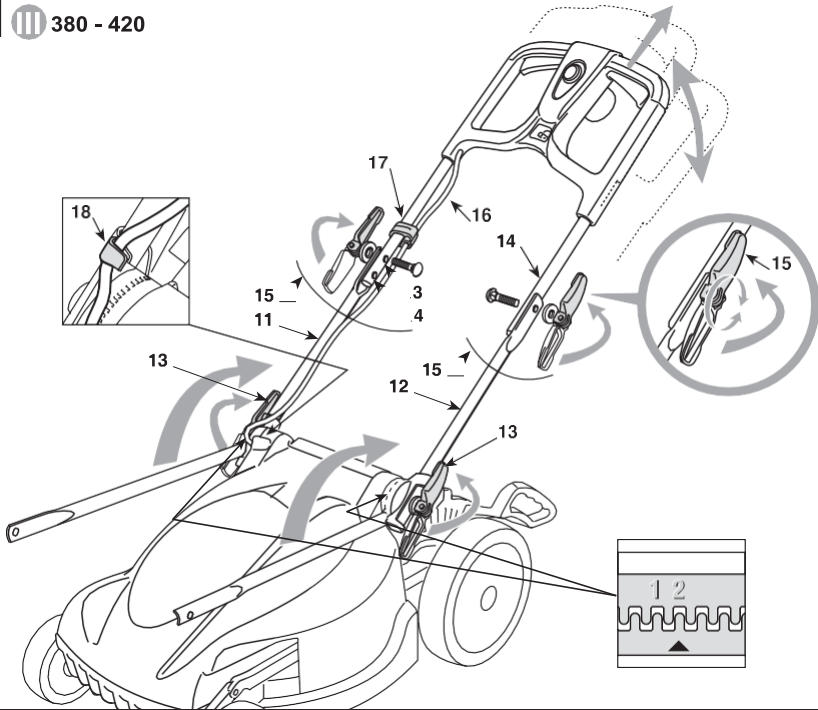
1.1a I 340



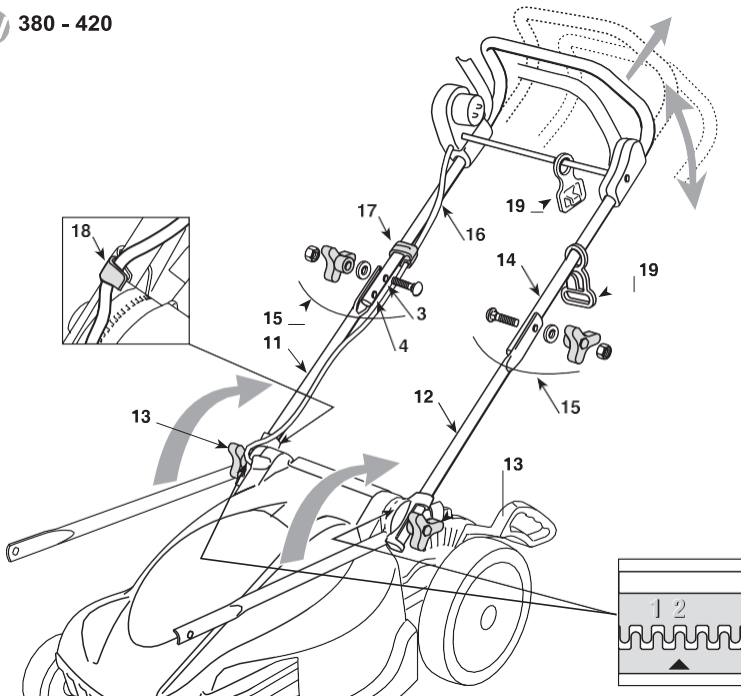
1.1b II 340

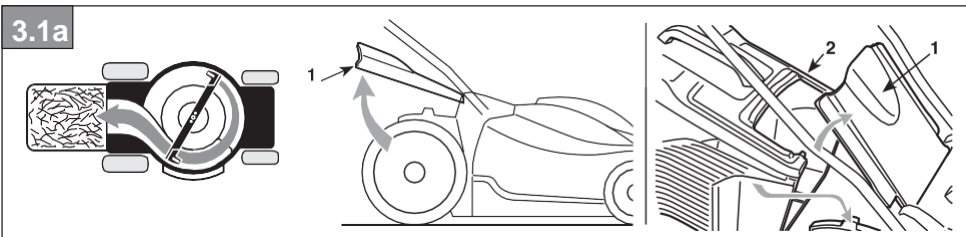
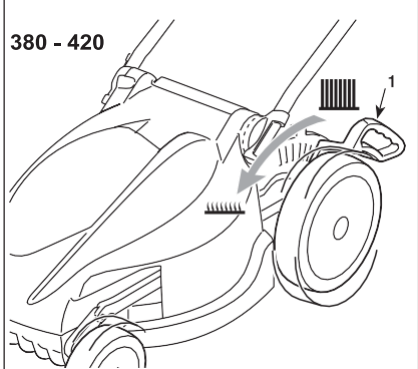
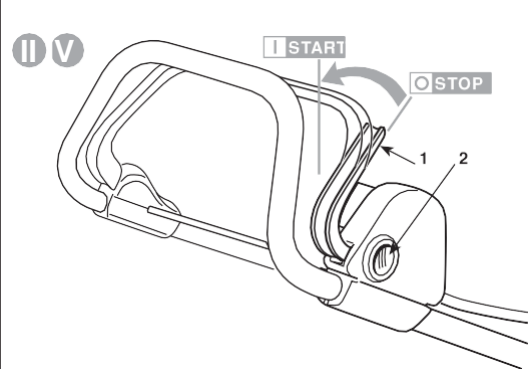
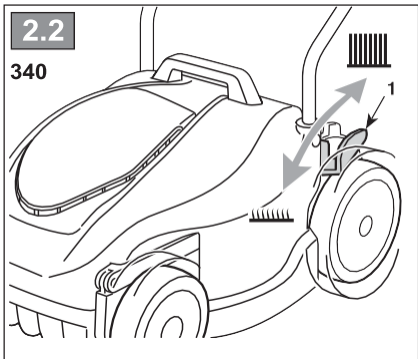
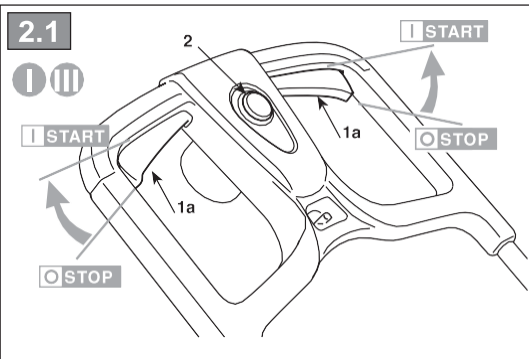
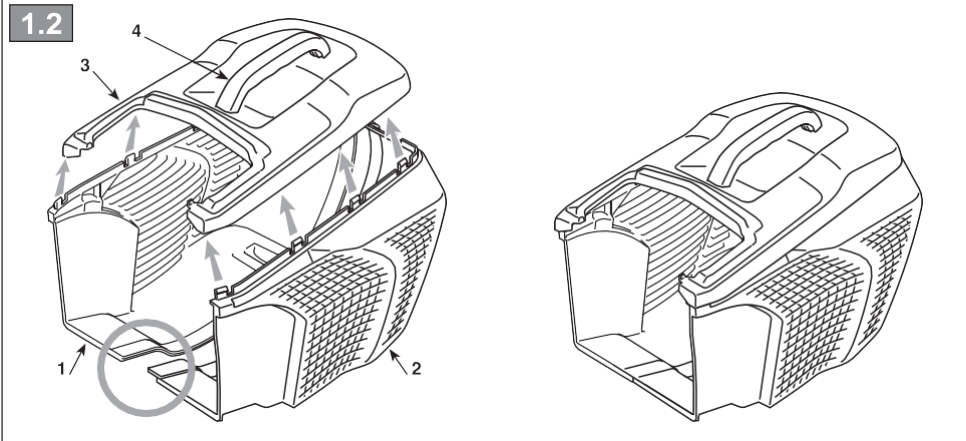


1.1c III 380 - 420

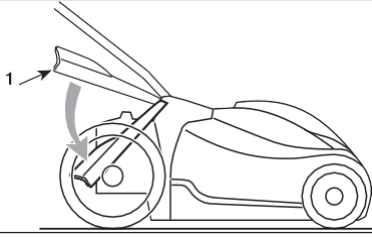


1.1d IV 380 - 420

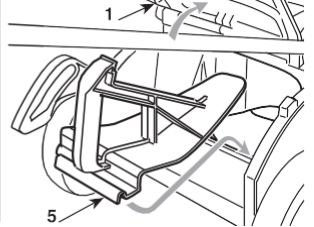
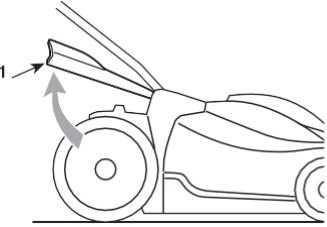




3.1b

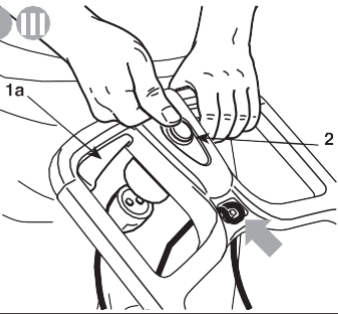


3.1c

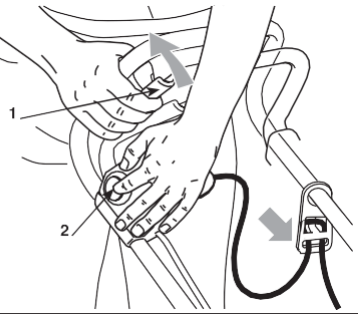


3.2

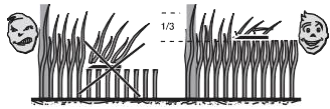
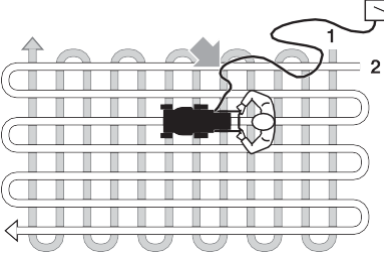
I III



II V

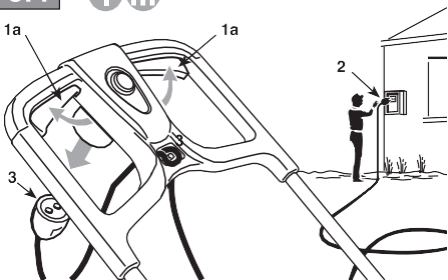


3.3

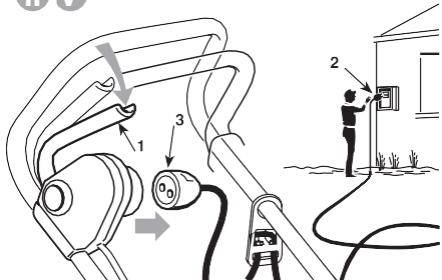


3.4

I III

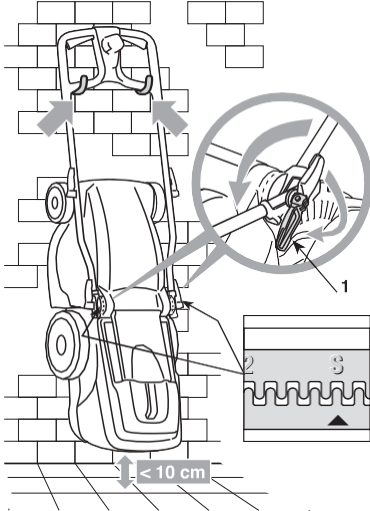


II V

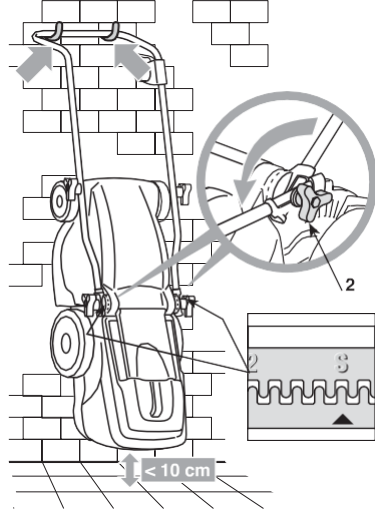


4.1

III

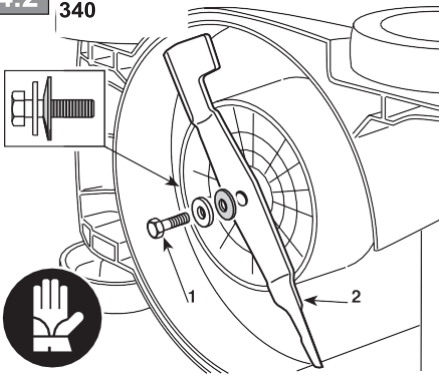


IV

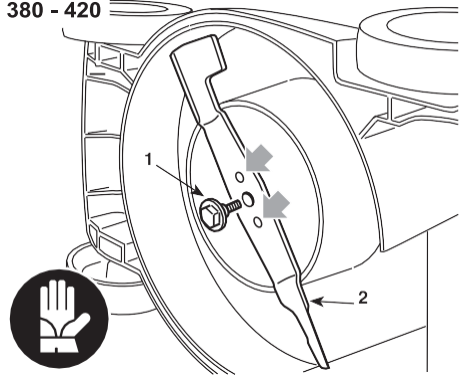


4.2

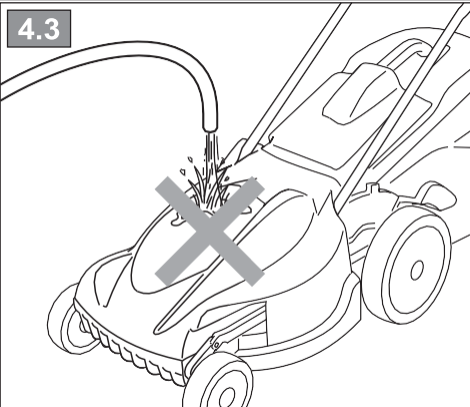
340



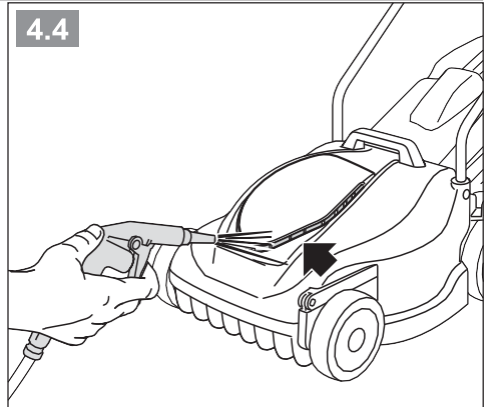
380 - 420



4.3



4.4



◆◆	ТЕХНІЧНІ ДАНІ		Combi 34E	Combi 40E	Combi 44E
◆2◆	Номінальна потужність *	kW	1,4	1,6	1,8
◆3◆	Максимальна швидкість роботи двигуна *	min ⁻¹	3200 ± 100 + 3300 ± 100	3500 ± 100	3300 ± 100
◆4◆	Вага газонокосарки електричної *	kg	11 ÷ 13	13 ÷ 15	13 ÷ 16
◆5◆	Напруга і частота живлення	V / Hz	230 ÷ 240 / 50	230 ÷ 240 / 50	230 ÷ 240 / 50
◆6◆	Ширина косіння	cm	34	38	42
◆7◆	Рівень звукового тиску	dB(A)	78.6	81.5	83
◆8◆	Похибка вимірювань	dB(A)	1,65	1,4	0,4
◆9◆	Гарантійний рівень звукового тиску	dB(A)	91	92	95
◆8◆	Похибка вимірювань	dB(A)	1,07	1.53	0,2
◆10◆	Гарантований рівень звукової потужності	dB(A)	92	94	96
◆11◆	Рівень вібрації	m/s ²	3.51	1.87	1,29
◆8◆	Похибка вимірювань	m/s ²	1,81	0,6	0,5
◆12◆	Розміри: - довжина - ширина - висота	mm	1300 400 970	1300 460 1070	1300 480 1080
◆13◆	Код ріжучого приладдя		181004157/0	181004154/0	181004155/0
◆14◆	Акcesуари		-	-	-
◆15◆	Комплект "Мульчування"		✓	✓	✓

* Точне значення див. На ідентифікаційному ярлику газонокосарки електричної


**ПРАВИЛА ТЕХНІКИ
БЕЗПЕКИ
обов'язкові до виконання**
А) НАВЧАННЯ

- 1) УВАГА! Перед використанням газонокосарки електричної уважно прочитайте вказівки. Ознайомтеся з пристроями управління та належним використанням газонокосарки електричної. Навчіться швидко зупинити двигун. Недотримання запобіжних заходів і рекомендацій може призвести до електричних ударів, пожеж і / або нанесення серйозного збитку. Зберігайте всі описи запобіжних заходів і вказівок для виконання в майбутньому.
- 2) Ні в якому разі не дозволяйте користуватися газонокосаркою електричною дітям або особам, недостатньо добре знайомими з правилами поводження з нею. Місцеві законодавчі акти можуть встановлювати мінімальний вік користувача.
- 3) Ця газонокосарка електрична може використовуватися дітьми 8 років і старше, а також людьми з обмеженими фізичними та розумовими здібностями, з порушеною чутливістю, що не володіють досвідом і знаннями, якщо їх діями керує інша особа або якщо їм пояснили, як користуватися газонокосаркою електричною, і вони розуміють можливу небезпеку. Діти не повинні грати з газонокосаркою електричною. Чистення і планове обслуговування не повинні виконуватися дітьми без нагляду.
- 4) Ні в якому разі не використовуйте газонокосарку електричну, якщо на ділянці є люди, особливо діти, або тварини.
- 5) Ніколи не користуйтеся газонокосаркою електричною, якщо користувач втомився, погано себе почуває або знаходиться під впливом ліків, наркотиків, алкоголю або речовин, що знижують швидкість рефлексів і увагу.
- 6) Пам'ятайте, що оператор або користувач несе відповідальність за нещасні випадки або шкоду, завдану іншим особам або їх майну. Користувач несе відповідальність за оцінку потенційних ризиків на ділянці, на якому він працює, крім того, він повинен вжити всіх заходів обережності, щоб забезпечити свою безпеку і безпеку оточуючих, особливо на схилах, нерівних, слизьких або нестійких поверхнях.
- 7) Якщо ви маєте намір передати або позичити газонокосарку електричну іншим особам, упевніться, що вони ознайомилися з вказівками по експлуатації, вкладеними в цьому посібнику.

В) ПІДГОТОВЧІ ОПЕРАЦІЇ

- 1) Під час роботи на газонокосарці електричній завжди надягайте міцне робоче взуття на нековзній підшви і довгі штани. Не заводьте газонокосарку електричну босоніж або у відкритих сандалях. Не рекомендується надягати ланцюжки, браслети і широкий одяг, шнурки і краватки. Зберіть довге волосся. Завжди надягайте захисні навушники.
- 2) Уважно огляньте робочу ділянку і заберіть все, що може бути відкинуто газонокосаркою електричною, або пошкодити ріжучий вузол і двигун (каменів, гілки, дріт, кістки і т.д.).

3) Перед роботою проведіть загальний огляд газонокосарки електричної, зокрема:

- перевірте зовнішній вигляд ріжучих аксесуарів і упевніться, що гвинти і ріжучий вузол не зношені і не пошкоджені. Замініть пошкоджені або зношені ріжучі аксесуари і гвинти всім блоком для збереження балансування. Якщо буде потрібно ремонт, він повинен бути виконаний тільки в спеціалізованому сервісному центрі.

- Важіль безпеки повинен вільно переміщатися без докладання зусиль, а при відпуску він повинен автоматично і швидко повертатися в нейтральне положення, викликаючи зупинку ріжучих аксесуарів.

- 4) Всякий раз перед використанням газонокосарки електричної перевіряйте, що на кабелі живлення і на подовжувачі немає слідів пошкодження або зносу. негайно витягніть вилку з розетки електроживлення, якщо кабель або подовжувач пошкодилися під час роботи. НЕ ДОТОРКАЙТЕСЯ ДО КАБЕЛЮ, ПОКИ ВИ НЕ ВИТЯГНІТЕ ВИЛКУ З РОЗЕТКИ. Не користуйтеся газонокосаркою електричною, якщо кабель живлення або подовжувач пошкоджені або зношені. Пошкоджені або зношені кабель може привести до зіткнення з частинами, що перебувають під напругою.
- 5) До початку роботи слід завжди встановлювати захист на виході (контейнер для збору трави, захист бічного викиду або захист заднього викиду).

С) ПРИ ЕКСПЛУАТАЦІЇ

- 1) Працюйте тільки при денному світлі або при хорошому штучному освітленні, в умовах хорошої видимості. На робочій ділянці не повинно бути дорослих людей, дітей і тварин.
- 2) Якщо можливо, уникайте роботи на мокрій траві. Уникайте роботи під дощем або якщо наближається гроза. Не використовуйте газонокосарку електричну в погану погоду, особливо якщо можливі блискавки.
- 3) Не залишайте газонокосарку електричну під дощем або вологістю. Вода, яка проникає всередину газонокосарки електричної, підвищує ризик ураження електричним струмом.
- 4) При роботі на схилах завжди майте власну точку опори.
- 5) В жодному разі не бігом, тільки кроком; уникайте ситуацій, коли газонокосарка тягне за собою оператора.
- 6) Будьте особливо уважні, наближаючись до перешкод, які можуть обмежити видимість.
- 7) На похилих гazonах працюйте в поперечному напрямку і ні в якому разі не вгору / вниз, будьте особливо уважні при зміні напрямку і стежте, щоб колеса не зіткнулися з перешкодами (каміння, гілки, коріння і т.д.), що може привести до бічного ковзання або втрати контролю над газонокосаркою електричною.
- 8) Газонокосарку електричну не повинна використовуватися на гazonах з ухилом більше 20 °, незалежно від напрямку руху.
- 9) Будьте надзвичайно уважні, якщо доводиться тягнути газонокосарку електричну на себе. При русі заднім ходом дивіться назад до і під час руху, щоб переконатися у відсутності перешкод.
- 10) Зупиніть ріжучі аксесуари, якщо потрібно нахилити газонокосарку для перенесення, перетнути

ділянку без рослин або транспортувати газонокосарку до місця роботи і назад.

- 1) Коли ви працюєте газонокосаркою електричною поруч з дорогою, враховуйте потенційна присутність інших транспортних засобів.
- 2) Ніколи не користуйтеся газонокосаркою електричною, якщо її захисні аксесуари пошкоджені, або не встановлений контейнер для збору трави, захист бічного викиду або захист заднього викиду.
- 3) Будьте обережні, працюючи поруч з обривами, канавами і берегами водойм.
- 4) Запускайте двигун обережно згідно з інструкціями і тримаючи ноги подалі від ріжучого пристосування.
- 5) Під час запуску обидві руки повинні знаходитися на рукоятці.
- 6) Не нахиляйте газонокосарку для запуску. Виконуйте запуск на рівній ділянці, де немає перешкод і високої трави.
- 7) Не тримайте руки і ноги до обертових частин і не пішіть під ними. Завжди тримайтеся на відстані від отвору для викиду.
- 8) Не піднімайте і не переносьте газонокосарку з включеним двигуном.
- 9) Не розбирайте і не відключайте захисні пристрої.
- 10) У моделях з тяговим агрегатом відключіть зчеплення передачі на колеса до того, як запустите двигун.
- 11) Використовуйте тільки додаткове обладнання, затверджене виробником газонокосарки електричної.
- 12) Не використовуйте газонокосарку електричну, якщо додаткові аксесуари встановлені в передбачених місцях.
- 13) Вимкніть ріжучі аксесуари, двигун і від'єднайте кабель живлення (упевніться, що всі рухомі вузли повністю зупинилися):
 - Під час перевезення газонокосарки електричної;
 - Кожен раз, коли газонокосарка залишається без нагляду;
 - Перед тим, як приступити до усунення причин блокування або усунення заміщення вихлопної труби;
 - Перед тим, як приступити до перевірки, чищення або роботи на газонокосарці електричній;
 - Після удару об сторонній предмет. Перевірте, чи не була пошкоджена газонокосарка електрична і проведіть необхідний ремонт до того, як знову нею користуватися.
- 14) Вимкніть ріжучі аксесуари і двигун:
 - Коли ви знімаєте або встановлюєте контейнер для збору трави;
 - Кожен раз, коли ви знімаєте або встановлюєте бічний жолоб для викиду;
 - Перед регулюванням висоти скошеної трави, якщо ця операція не можна виконати з водійського місця.
- 15) Під час роботи завжди тримайтеся на безпечній відстані від обертового ріжучі аксесуари, наскільки це дозволяє довжина рукоятки.
- 16) УВАГА - У разі поломки або аварій під час роботи негайно вимкніть двигун і заберіть газонокосарку електричну, щоб вона не завдала ще більшої шкоди; якщо стався нещасний випадок і оператор або треті особи отримали травми, негайно прийдіть заходи по допомозі постраждалим, які найбільше підходять в конкретній ситуації, і зверніться до медичного закладу для необхідного лікування. Ретельно видаліть матеріал, який може завдати шкоди або травми

людям і тваринам, які можуть його не помітити.

- 17) УВАГА - Значення рівня шуму і вібрації, зазначені в цьому посібнику, є максимальними робочими значеннями машини. Використання незбалансованого ріжучого елемента, занадто висока швидкість, відсутність технічного обслуговування істотно впливають на рівень шуму і вібрацію. Отже, необхідно вжити профілактичних заходів для усунення можливого збитку, викликаного високим рівнем шуму і вібраційними навантаженнями; виконувати обслуговування газонокосарки електричної, натягувати захисні навушники, робити перерви під час роботи.

D) ТЕХОБСЛУГОВУВАННЯ І ЗБЕРІГАННЯ

- 1) УВАГА! - Відключіть газонокосарку електричну від електромережі та прочитайте відповідні інструкції перед виконанням будь-яких операцій з очищення або техобслуговування. У всіх ситуаціях, де є присутнім ризик для рук, надайте відповідний одяг і робочі рукавички.
- 2) УВАГА! - Ніколи не користуйтеся газонокосаркою електричною із зношеними або пошкодженими частинами. Пошкоджені і зношені деталі завжди необхідно замінювати, вони не підлягають ремонту. Використовуйте тільки оригінальні запчастини: використання неоригінальних і / або неправильно встановлених запасних частин може знизити рівень безпеки газонокосарки електричної, викликати нещасні випадки або травми, а також знімає з виробника відповідальність за ці обставини.
- 3) Всі операції з технічного обслуговування і регулювань, не описані в цьому посібнику, повинні бути виконані через вашого дистриб'ютора або в спеціалізованому сервісному центрі, котрі володіють підготовленим персоналом і обладнанням, необхідними для правильного виконання роботи і підтримки початкового рівня безпеки газонокосарки електричної. Операції, виконані в невідповідних для цього структурах або некваліфікованими людьми, призводять до втрати всіх видів гарантії і знімають з виготовлювача всю відповідальність і зобов'язання.
- 4) Після кожного використання відключайте газонокосарку електричну від електромережі та обстежте її на наявність пошкоджень.
- 5) Слідуйте за тим, щоб гайки і гвинти були затягнуті, для впевненості в тому, що газонокосарка електрична завжди безпечна при роботі. Регулярне техобслуговування надзвичайно важливе для підтримки надійності і експлуатаційних характеристик на потрібному рівні.
- 6) Регулярно перевіряйте, що гвинти ріжучих аксесуарів правильно закручені.
- 7) Одягайте робочі рукавички при будь-яких діях з різальним пристроєм, при його демонтажі або монтажі.
- 8) Виконуйте балансування ріжучих аксесуарів при його заточуванні. Всі виконувані операції на ріжучих аксесуарах (демонтаж, заточка, балансування, монтаж і / або заміна) є складними і вимагають спеціальних навичок, крім використання відповідного інструменту; в цілях безпеки, вони повинні завжди виконуватися в спеціалізованому сервісному центрі.
- 9) Під час налагодження газонокосарки електричної необхідно працювати дуже уважно, щоб уникнути попадання пальців в щілину між рухомими ріжучими аксесуарами і нерухомими вузлами газонокосарки електричної.

10) Не торкайтеся до ріжучих аксесуарів, поки газонокосарка електрична не відключена від розетки, і до тих пір, поки ніж ріжучих аксесуарів повністю не зупиниться. Під час обслуговування ріжучих аксесуарів слід враховувати, що ріжучі аксесуари можуть рухатися навіть коли газонокосарка електрична відключена від мережі.

11) Часто перевіряйте стан захисту бічного викиду, захисту заднього викиду, контейнера для збору трави для виявлення їх зносу або пошкодження. Якщо вони пошкоджені, замініть їх.

12) Якщо наклейки з вказівками і попереджувальними повідомленнями пошкоджені, замініть їх.

13) Зберігайте газонокосарку електричну поза досяжністю дітей.

14) Дайте охолонути двигуну перед переміщенням газонокосарки електричної в будь-яке приміщення.

15) Для запобігання небезпеки загоряння очистіть газонокосарку, і зокрема двигун, від залишків трави, листя або надлишків мастила. Спорожнити контейнер для збору трави і не залишайте ємності зі скошеною травою всередині приміщень.

Е) ДОДАТКОВІ ЗАХОДИ БЕЗПЕКИ

1) Не використовуйте газонокосарку електричну у вибухонебезпечному середовищі, поблизу горючих рідин, газу або пилу. Газонокосарка електрична генерує іскри, які можуть стати причиною пожежі пилу або парів.

2) Утримуйте кабель-подовжувач на відстані від ріжучого пристосування. Ріжучі аксесуари можуть пошкодити кабель і привести до зіткненню з частинами, що перебувають під напругою.

3) Ніколи не переїжджайте газонокосарку по електричному кабелю. Під час роботи необхідно, щоб кабель знаходився позаду газонокосарки, завжди з боку скошеної трави. Використовуйте кріплення кабелю, як показано в цьому посібнику, щоб кабель часом не від'єднався, а також для правильного і безперешкодного підключення до розетки.

4) Живлення обладнання повинно здійснюватися за допомогою диференціального вимикача (RCD - Residual Current Device) з струмом роз'єднання, що не перевищує 30 mA.

а) Вилка газонокосарки електричної повинна бути сумісною з розеткою. Ніколи не вносити змін в конструкцію вилки. Не використовуйте адаптери з заземленими газонокосарками електричними. Немодифіковані вилки, сумісні з розеткою, знижують ризик ураження електричним струмом.

б) Кабель живлення газонокосарки електричної в разі його пошкодження необхідно замінити виключно на оригінальний запасний кабель, що може виконати ваш дистриб'ютор або персонал спеціалізованого сервісного центру.

7) Стационарне підключення будь-якого електричного приладу до електромережі будівлі повинно виконуватися кваліфікованим електриком, відповідно до діючих норм. Неправильне підключення може завдати серйозної шкоди, включаючи смерть.

8) УВАГА: НЕБЕЗПЕКА! Вологість і електрика несумісні один з одним:

Робота з електричними кабелями і їх приєднання повинні виконуватися в сухих умовах;

– Ніколи не допускайте контакту електричної розетки або кабелю з вологою зоною (калюжа або волога

трава);

- З'єднання між кабелями і розетками повинні бути герметичними. Використовуйте подовжувачі з вбудованими герметичними і сертифікованими розетками, наявні в продажу.

6) Кабелі живлення повинні мати якісні характеристики не нижче типу H05RN-F або H05VV-F при мінімальній площі перетину 1,5 мм² і максимальної рекомендованої довжині 25 м.

7) Зачепіть кабель за кріплення перед запуском газонокосарки електричної.

8) Не використовуйте кабель неналежним чином. Не тягніть за кабель при переміщення газонокосарки електричної, не тягніть кабель, щоб витягти вилку з розетки. Кабель повинен знаходитися далеко від джерел тепла, мастила, гострих кутів і рухомих вузлів. Пошкоджені або залпунаті кабель підвищує ризик ураження електричним струмом.

9) Під час роботи кабель-подовжувач не повинен бути замотаний щоб уникнути перегріву.

10) Не зберігайте тіло з такими заземленими поверхнями, як труби, радіатори, кухонні плити, холодильники. Ризик ураження електричним струмом підвищується при зіткненні тіла з заземленням.

11) Ніколи не перевантажуйте газонокосарку електричну. Використовуйте газонокосарку електричну, призначену для даної роботи. Правильно обрана газонокосарка електрична виконає роботу краще і безпечніше, зі швидкістю, для якої вона була розроблена.

Ф) ПЕРЕВЕЗЕННЯ І ПЕРЕМІЩЕННЯ

1) Кожен раз, коли потрібно пересунути, підняти, перевезти або нахилити газонокосарку електричну, слід:

- Одягати щільні робочі рукавички;

- Піднімати газонокосарку електричну, схопивши її в таких точках, щоб вона не вислизнула, враховуючи її вагу і особливості конструкції

- Залучити кількість людей, відповідно вазі газонокосарки електричної і характеристикам транспортного засобу або місця, в якому необхідно її встановити або звідки слід її забрати

- Упевнитися, що при переміщенні газонокосарки електричної не завдає шкоди і травм.

2) Під час транспортування закріпіть газонокосарку електричну за допомогою відповідних тросів або ланцюгів.

Г) ОХОРОНА НАВКОЛИШНЬОГО СЕРЕДОВИЩА

1) Охорона навколишнього середовища повинна бути істотним і першочерговим аспектом при використанні інструмента, на благо людського суспільства і навколишнього середовища, в якій ми живемо. Намагайтеся не заважати іншим.

2) Дотримуйтесь місцевих норм з утилізації упаковки, пошкоджених частин або будь-яких елементів зі значним впливом на навколишнє середовище; ці відходи не можна викидати в сміттєві контейнери, а повинні бути відокремлені і передані в відповідні пункти збору, що займаються їх пере- розробкою.

3) Дотримуйтесь діючих на місцевому рівні правил з вивезення відходів роботи.

4) Після завершення терміну служби газонокосарки електричної не викидайте її, а зверніться в центр збору відходів відповідно до чинного місцевого законодавства.

ОЗНАЙОМЛЕННЯ З ГАЗОНОКОСАРКОЮ

ОПИС ГАЗОНОКОСАРКИ ЕЛЕКТРИЧНОЇ ТА ОБЛАСТІ ЇЇ ЗАСТОСУВАННЯ

Дана газонокосарка електрична є садовим обладнанням, і, зокрема, газонокосаркою з пішохідним управлінням.

Газонокосарка електрична складається з двигуна, який приводить в дію ріжучі аксесуари, розташовані в картері, у газонокосарки електричної є колеса і рукоятка.

Оператор веде газонокосарку електричну і управляє її основними органами, завжди перебуваючи за рукояткою, тому він завжди знаходиться на безпечній відстані від обертового ріжучого пристосування. Якщо оператор відходить від газонокосарки електричної, то двигун і ріжучі аксесуари вимикаються протягом декількох секунд.

Передбачене використання

Ця машина розроблена і виготовлена для косіння (і збору) трави на садових ділянках і газонах з площею, що відповідає продуктивності машини, яка управляється хто йшов услід за нею оператором.

Спеціальні додаткові пристосування і пристрої можуть відключити збір скошеної трави або забезпечити роботу в режимі мультчування, коли скошена трава розподіляється по газону.

Тип користувача

Дана газонокосарка електрична призначена для широкого споживача, для непрофесійного застосування. Ця газонокосарка електрична призначена для аматорського застосування.

Неправильне використання

Будь-яке інше використання, відмінне від вищезгаданого, може створити небезпеку і завдати шкоди людям і / або майну.

Входить в поняття неправильного використання (як приклад, але не обмежуючись цими випадками):

- перевозити на газонокосарці електричній дорослих людей, дітей або тварин;
- користуватися газонокосаркою електричною для власного переміщення;
- використовувати газонокосарку електричну для буксирування або підштовхування вантажів;
- використовувати газонокосарку електричну для збору листя або відходів;
- використовувати газонокосарку електричну для вирівнювання живоплоту або для стрижки нетрав'янистих рослин;
- керування газонокосаркою електричною одночасно декількома операторами;
- приводити в дію обертаючі ріжучі аксесуари на нетрав'янистих ділянках.

ІДЕНТИФІКАЦІЙНИЙ ЯРЛИК І СКЛАДОВІ ЧАСТИНИ ГАЗОНОКОСАРКИ ЕЛЕКТРИЧНОЇ (див. мал. на стор. ii)

1. Рівень звукової потужності
2. Знак відповідності директиві СЕ
3. Рік виготовлення
4. Тип газонокосарки

5. Заводський номер
6. Назва та адреса виробника
7. Код виробу
8. Номінальна потужність і максимальне число обертів двигуна
9. Вага в кг
10. Напруга і частота живлення
- 10А. Клас захисту
11. Шасі
12. Двигун
13. Ріжучі аксесуари
14. Захист заднього викиду
15. Контейнер для збору трави
16. Рукоятка
17. Привід вимикача
18. Підключення електричного кабелю

Відразу після покупки газонокосарки електричної занесіть її ідентифікаційні дані (3 - 4 - 5) в спеціальні поля на останній сторінці посібника.

Зразок декларації відповідності знаходиться на передостанній сторінці посібника..



Не викидайте газонокосарку електричну разом зі звичайними відходами. Відповідно до Європейської директиви 2012/19 / ЄС щодо виведеного з експлуатації електричних

та електронних приладів, її застосуванням згідно з правилами країни експлуатації, виведено з експлуатації електрообладнання повинно відправлятися на переробку відповідно до вимог з охорони навколишнього середовища окремо від інших відходів. Якщо електрообладнання викидається на смітник або закопується в землю, шкідливі речовини можуть проникнути в шар підземних вод і потрапити в харчові продукти, що призведе до нанесення шкоди вашому здоров'ю і гарному самопочуттю. Для отримання більш докладної інформації по переробці цього виробу звертайтеся в установу, відповідальну за переробку відходів, або до Вашого дистриб'ютора.

ОПИС СИМВОЛІВ, ПОВЕДЕНИХ НА ПРИСТРОЯХ УПРАВЛІННЯ (Де вони передбачені)

20. УВАГА - Запуск двигуна викликає одночасне включення ріжучих аксесуарів.
21. Зупинка
22. Хід

ПРАВИЛА БЕЗПЕКИ - При користуванні газонокосаркою слід дотримуватися обережності. Для цієї мети на газонокосарці електричній є піктограми, які нагадують вам про основні заборони і заходи. Їх значення пояснюється нижче. Крім цього, рекомендується уважно прочитати правила техніки безпеки, викладені в спеціальному розділі цього посібника. Замініть пошкоджені або погано читабельні етикетки.

61. Увага: Перед використанням газонокосарки електричної прочитайте інструкцію з експлуатації.
62. Небезпека викиду. Видаліть людей за межі робочої зони під час роботи.

63. Увага, гострі ріжучі аксесуари: витягніть вилку з розетки перед виконанням обслуговування або якщо кабель пошкоджений. Не вставляйте руки або ноги всередину виймки для ріжучих аксесуарів.
64. Увага: утримуйте кабель живлення на відстані від ріжучих аксесуарів.
65. Тільки для газонокосарок на батарейках.
66. Не залишайте газонокосарку електричну під дощем або вологістю.
67. Увага, гострі ріжучі аксесуари продовжують обертатися після вимкнення двигуна.

ПРАВИЛА ЕКСПЛУАТАЦІЇ

ПРИМІТКА - Відповідність посилань, що містяться в тексті, і відповідних малюнків (розташованих на сторінці iii і наступних) виділяється цифрою, що передує назвою кожного розділу.

1. ЗАВЕРШИТИ МОНТАЖ

ПРИМІТКА Газонокосарка електрична може бути поставлена з деякими компонентами, еже встановленими на ній.

УВАГА! Розпакування і завершення монтажу повинні виконуватися на твердій і рівній поверхні, де достатньо місця для переміщення газонокосарки електричної і її упаковки, завжди користуючись відповідними інструментами. Утилізація упаковки повинна проводитися відповідно до чинних норм.

1.1a Монтаж рукоятки (Тип "I" - Модель 340)

Вставте в відповідні отвори нижню праву (11) і ліву (12) частини рукоятки і закріпіть їх гвинтами (13) і шайбами (13a), що входять в комплектацію. Встановіть верхню частину рукоятки (14) і прикріпіть її до двох нижніх частин (11) і (12) за допомогою верхніх ручок (15) (попередньо витягнутих з відповідних отворів), вставлених в одне з двох отворів (3) або (4) в залежно від необхідної остаточної висоти.

Для регулювання необхідно розблокувати ручки по одній (15) та затягнути або відкрити їх по осі, наскільки це необхідно, щоб забезпечити стабільну фіксацію верхньої частини (14) на двох нижніх частинах рукоятки (11) і (12) таким чином, щоб блокування і розблокування відбувалися без роботи.

Закріпіть кабель (16) на кабельному тримачі (17) та (18) в зазначеному положенні.

1.1b Монтаж рукоятки (Тип "I" - Модель 340)

Вставте в відповідні отвори нижню праву (11) і ліву (12) частини рукоятки і закріпіть їх гвинтами (13) і шайбами (13a), що входять в комплектацію. Встановіть верхню частину рукоятки (14) і прикріпіть її до двох нижніх частин (11) і (12) за допомогою верхніх регуляторів (15) (попередньо витягнутих з відповідних отворів), вставлених в одне з двох отворів (3) або (4) в залежності від необхідної остаточної висоти.

Закріпіть кабель (16) на кабельному тримачі (17) та (18) в зазначеному положенні.

Правильне закріплення кабелю (19) вказано на малюнку.

1.1c Монтаж рукоятки (Тип "III" - Модель 380 – 420)

Встановіть в робоче положення дві нижні частини рукоятки (11) і (12), вже попередньо зібрані, щоб зубець, позначений «>», був розташований ТІЛЬКИ навпроти одного з двох відсіків, помічених «1» або «2», в залежності від необхідної висоти, а потім заблокуйте дві нижні ручки (13).

Положення повинно бути однаковим з обох сторін. Встановіть верхню частину рукоятки (14) і прикріпіть її до двох нижніх частин (11) і (12) за допомогою верхніх ручок (15) (попередньо витягнутих з відповідних отворів), вставлених в одне з двох отворів (3) або (4) в залежно від необхідної остаточної висоти.

Для регулювання необхідно розблокувати ручки по одній (15) та затягуєчи або відкрити їх по осі, наскільки це необхідно, щоб забезпечити стабільну фіксацію верхньої частини (14) на двох нижніх частинах рукоятки (11) і (12) таким чином, щоб блокування і розблокування відбувалися без роботи.

Закріпіть кабель (16) на кабельному тримачі (17) та (18) в зазначеному положенні.

1.1d Монтаж рукоятки (Тип "IV" - Модель 380 – 420)

Встановіть в робоче положення дві нижні частини рукоятки (11) і (12), вже попередньо зібрані, щоб зубець, позначений «>», був розташований ТІЛЬКИ навпроти одного з двох відсіків, помічених «1» або «2», в залежності від необхідної висоти, а потім заблокуйте дві нижні ручки (13).

Положення повинно бути однаковим з обох сторін. Встановіть верхню частину рукоятки (14) і прикріпіть її до двох нижніх частин (11) і (12) за допомогою верхніх ручок (15) (попередньо витягнутих з відповідних отворів), вставлених в одне з двох отворів (3) або (4) в залежно від необхідної остаточної висоти.

Закріпіть кабель (16) на кабельному тримачі (17) та (18) в зазначеному положенні.

Правильне закріплення кабелю (19) вказано на малюнку.

1.2 Монтаж контейнера для збору трави З'єднайте між собою два бічних елемента (1) і (2) контейнера для збору трави, а потім встановіть верхню частину (3), правильно закріпивши все кріплення по периметру.

Встановіть ручку (4) на верхню частину контейнера для збору трави, вставивши її до кляцання в спеціальні гнізда.

2. ОПИС ПРИСТРОЇВ УПРАВЛІННЯ

ПРИМІТКА Значення символів, наведених на органах управління, пояснюється на попередніх сторінках.

2.1 Вимикач подвійної дії

Двигун управляється вимикачем подвійної дії, щоб запобігти випадковому запуску.

Для виконання запуску натисніть на кнопку (2) і потягніть важіль (1) або один з двох важелів (1а).

⚠ УВАГА! Запуск двигуна викликає одночасне включення ріжучого пристосування.

Двигун зупиняється автоматично при відпуску важеля (1) або обох важелів (1а).

2.2 Регулювання висоти скошування

Висоту скошування трави регулюють спеціальним важелем (1).

ВИКОНУЙТЕ ЦЮ ОПЕРАЦІЮ ПРИ вимкненому косильному пристрою.

3. СКОШУВАННЯ ТРАВИ

ПРИМІТКА Ця газонокосарка електрична дозволяє виконувати стрижку трави на газонах в різних режимах; перед початком роботи доречно підготувати машину відповідно до того, як ви збираєтеся виконувати скошування. **ВИКОНУЙТЕ ЦЮ ОПЕРАЦІЮ ПРИ ВИМКНеноМУ ДВИГУНІ.**

3.1a Підготовка до скошування і збір трави в контейнер:

– Підняти захист заднього викиду (1) і правильно прикріпити контейнер (2), як зазначено на малюнку.

3.1b Підготовка до скошування і заднє розвантаження трави:

– Зняти контейнер і упевнитися, що захист заднього викиду (1) міцно опущений.

3.1c Підготовка до скачування і подрібнення трави (функція "мульчування" - якщо вона передбачена):

– Підняти захист заднього викиду (1), вставте пробку-дефлектор (5) в отвір для викиду і проттовхніть її до упору, щоб нижній профіль прикріпився до краю отвору для викиду.

Для того, щоб видалити пробку-дефлектор (5), необхідно підняти захист заднього викиду (1) і витягти його, тримаючи піднесеною, щоб нижній профіль від'єднався від краю отвору для викиду.

3.2 Запуск

Правильно закріпіть кабель-подовжувач згідно з вказівками.

Для виконання запуску двигуна натисніть на кнопку безпеки (2) і потягніть важіль (1) вимикача або один з двох важелів (1а).

ВАЖЛИВО При запуску газонокосарки електричної можуть статися тимчасові падіння напруги.

Щоб уникнути можливих перешкод для іншого обладнання, підключеного до мережі живлення, переконайтеся, що її опір нижче 0,42 Ом..

3.3 Скошування трави

Під час скошування необхідно, щоб електричний кабель завжди знаходився за газонокосаркою електричною, з боку скошеної трави.

Зовнішній вигляд газону покращиться, якщо скошування буде

здійснюватися на одній і тій же висоті, поперемінно в двох напрямках.

Коли контейнер для збору трави переповнюється, збір трави втрачає ефективність і звук газонокосарки змінюється.

Для того, щоб зняти і спорожнити контейнер, слід

- відпустити важіль вимикача і дочекатися зупинки ріжучих аксесуарів;

- підняти захист заднього викиду, взятися за ручку і зняти контейнер, утримуючи його у вертикальному положенні.

- **У випадку «мульчування»:** завжди уникайте скошувати значну кількість трави. Ніколи не викошуйте більше ніж третина від висоти трави за один раз! Налаштуйте швидкість просування відповідно до стану газону і кількістю скошувано трави.

Поради по догляду за газоном

Кожен тип трави має різні характеристики і, отже, можуть знадобитися різні способи догляду за газоном; слід завжди уважно читати вказівки, що містяться в упаковках насіння відносно висоти скошування, що наводяться в співвідношенні до умов зростання трави в кожній конкретній зоні.

Необхідно враховувати, що велика частина трави складається з стебла і одного або більше листків. Якщо відрізати листя повністю, це завдає шкоди газону, і його буде важко відновити.

У загальних рисах, можете користуватися наступними вказівками:

- занадто низьке скошування призводить до розривів і проріджування трав'яного покриву, створюючи ефект "плям";
- влітку скошування має бути вищим щоб уникнути висихання ґрунту;
- Не косити мокру траву; це може знизити ефективність роботи ріжучого пристосування, оскільки трава буде на нього налипати, і призведе до розривів трав'яного покриття;
- якщо трава дуже висока, рекомендується провести перше скошування на максимальній допустимій висоті газонокосарки електричної, виконуючи потім друге скошування через два або три дні.

3.4 Завершення роботи

Після закінчення роботи відпустіть важіль (1) або обидва важеля (1а).

Вимкніть СПОЧАТКУ подовжувач від загальної розетки (2), А ПОТІМ з боку вимикача газонокосарки (3). Дочекайтеся зупинки ріжучих аксесуарів перед виконанням будь-яких дій з газонокосаркою.

ВАЖЛИВО. Якщо двигун зупиняється через перегрів під час роботи, необхідно почекати приблизно 5 хвилин перед повторним запуском.

4. ПЛАНОВЕ ТЕХНІЧНЕ ОБСЛУГОВУВАННЯ

Зберігати газонокосарку в сухому місці.

ВАЖЛИВО Регулярне і ретельне технічне обслуговування необхідно для підтримки рівня безпеки та початкових експлуатаційних характеристик газонокосарки електричної

Всі операції з регулювання та обслуговування повинні виконуватися при вимкненому двигуні, на газонокосарці електричній, відключеною від електричної мережі.

- 1) Користуйтеся міцними робочими рукавичками під час всіх операцій з чищення, технічного обслуговування або регулюванню газонокосарки електричної.
- 2) Кожен раз після роботи видаляйте залишки трави та бруду, що зібралися всередині шасі, щоб уникнути труднощів при подальшому запуску машини.
- 3) Завжди перевіряйте, що вентиляційні отвори чи не забиті відходами.

4.1 Зберігання у вертикальному положенні (Модель 380 - 420)

При необхідності газонокосарку електричну можна зберігати у вертикальному положенні, підвішеною на гак.

⚠ УВАГА! Переконайтеся, що гак і система кріплень підходять і в стані витримати вагу газонокосарки електричної; стежте за тим, щоб діти або тварини залазили на газонокосарку електричну, збільшуючи навантаження на гак. Закріпіть газонокосарку електричну так, щоб ріжучі аксесуари було повернуто до стіни або покрито таким чином, щоб воно не було небезпечним в разі дотику до нього, в тому числі випадкового, з боку дорослих людей, дітей або тварин.

Для того, щоб прибрати газонокосарку електричну на зберігання у вертикальному положенні, розблокуйте ручки (1 - Тип "III") або звільніть регулятори (2 - Тип "IV") і поверніть рукоятку вперед, щоб зубець, позначений «>» збігався ТІЛЬКИ з відсіком, позначеним «S», потім заблокуйте ручки (1 - Тип "III") або регулятори (2 - Тип "IV").

Положення повинно бути однаковим з обох сторін.

4.2 Технічне обслуговування ріжучих аксесуарів

Всі обслуговування обертових ріжучих аксесуарів краще проводити в спеціалізованому сервісному центрі, де володіють відповідним для цього обладнанням.

На цій газонокосарці електричній передбачено застосування ріжучих аксесуарів, що має код, вказаний в таблиці на сторінці ii.

З огляду на розвиток гами продукції, ріжучих аксесуарів, вказане вище, може з часом бути замінено іншим, з аналогічними характеристиками взаємозамінності і безпеки в роботі.

Знову встановіть ріжучі аксесуари (2) з кодом, зверненням до землі, в послідовності, зазначеної на малюнку.

Закрутити центральний гвинт (1) за допомогою динамометричного ключа, відкаліброваного на 30 Нм (для моделі 340) або 16-20 Нм (для моделі 380 - 420).

4.3 Очищення газонокосарки електричної

Не використовуйте струмені води і уникайте попадання води на двигун чи електричних елементів конструкції. Не застосовувати препарат агресивних рідини для очищення шасі.


4.4 Чищення повітрязабірника




Один раз в місяць видаляйте пил і залишки трави з повітрязабірника, продуваючи ділянку з сіткою струменем стисненого повітря.

5. ДІАГНОСТИКА

Що робити, якщо ...	
Причина несправності	Усунення
1. Електрична газонокосарка не працює	
Немає подачі струму до газонокосарки електричної	Перевірити електричне з'єднання
2. Електрична газонокосарка викликає спрацьовування запобіжного вимикача	
Номинал розетки занадто низький	Підключити газонокосарку електричну до розетки, розраховану на достатній струм
Є інша працююча електрообладнання	Не підключати інші пристрої одночасно до цієї ж розетки
3. Скошена трава більше не збирається в контейнер	
Ріжучі аксесуари піддался удару	Заточити або замінити ріжучі аксесуари Перевірити стан ребр, які направляють траву в контейнер
На внутрішній частині шасі є бруд	Очистити внутрішню частину шасі, щоб полегшити надходження трави в контейнер
4. Косіння трави ускладнено	
Ріжучі аксесуари в незадовільному стані	Заточити або замінити ріжучі аксесуари
5. Машина починає аномально вібрувати	
Частини газонокосарки електричної пошкоджені або ослаблені	Зупиніть газонокосарку електричну і від'єднайте кабель живлення від мережі Виявити наявність можливих пошкоджень Перевірте, чи немає ослаблених частин і затягніть їх Зверніться в спеціалізований сервісний центр для виконання перевірок, заміни та ремонту

Якщо у вас виникнуть сумніви або проблеми, без зволікання зв'яжіться з найближчим сервісним центром або з вашим дистриб'ютором.



	 LWA  dB
Model:	
Type:	
(Year) S/N°	

© by GGP ITALY spa

• Soggetto a modifiche senza preavviso • Подлежи на промени без предупредение • Moguće su promjene bez najave • Možnost změn bez předešlého upozornění • Ret til ændringer forbeholdes • Kann ohne Vorankündigung geändert werden • Υπόκειται σε αλλαγές χωρίς προειδοποίηση • Subject to modifications without notice • Sujeto a modificaciones sin previo aviso • Võimalikud muudatused ilma ette teatamata • Voidaan tehdä muutoksia ilman ennakkoilmoitusta • Sujet à des modifications sans aucun préavis • Podložno promjenama bez prethodne obavijesti • Előzetes értesítés nélkül módosítható • Objektó pakeitimai be perspėjimo • Var tikt mainits bez iepriekšēja brīdinājuma • Подлежи на промени без претходно известување • Kan zonder kennisgeving wijzigingen ondergaan • Kan endres uten forvarsel • Poddawany modyfikacjom bez awizowania • Sujeito a alterações sem aviso prévio • Poate fi modificat, fără preaviz • Может быть изменено без проомления • Možnosť zmien bez predošlého upozornenia • Lahko pride do sprememb brez predhodnega obvestila • Podložno izmenama bez upozorenja • Kan utsättas för modifieringar utan att detta meddelas • Önceden haber verilemeksizin deęiştirilebilir